



# CDVI

Security to Access



## SIS-SIE



***Semaforen roestvrij staal 2 LEDS met  
beldruknop inbouw (SIE)/opbouw (SIS)***

NL

## 1] PRODUCT VOORSTELLING

- **Lichtsignalisatie**
- **Drukknop**
- **Afmetingen (L x B x D):**  
SIE = 135 x 40 x 28 mm  
SIS = 125 x 40 x 25 mm
- **Inbouwgedeelte SIE (L x B x D) = 125 x 30 x 25**
- **Voeding : 12 V DC**
- **Verbruik : 50 mA**

## 2] HERINNERINGEN EN AANBEVELINGEN

### Certificatie:

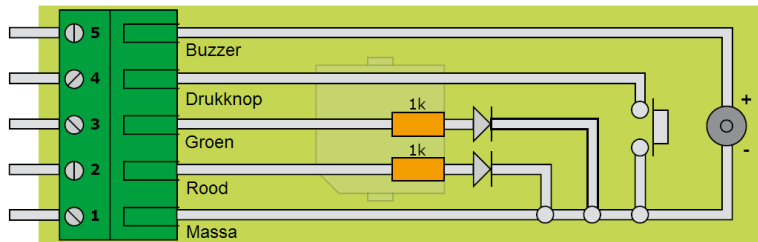
Dit product is gecertificeerd conform de Europese Richtlijnen :  
- 2004/108/CE inzake elektromagnetische compatibiliteit.  
- 2006/95/CE inzake veiligheid van laagspanning.

De maximale kabelafstand is 50 meter, op voorwaarde dat de installatieaanbevelingen van de fabrikant gerespecteerd worden.

## 3] MONTAGEKIT

- DIAX®-sleutel
- Inox DIAX®-schroef (5x8)

## 4] AANSLUITINGEN

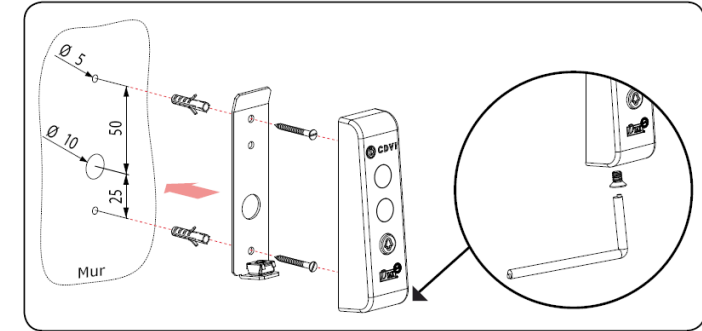


Aansluitklemmen semafoor

Klem	Omschrijving	Spanning
1	Massa	0V
2	Rode LED	+12V (actief)
3	Groene LED	+12V (actief)
4	Drukknop	0V (actief)
5	Buzzer	+12V (actief)

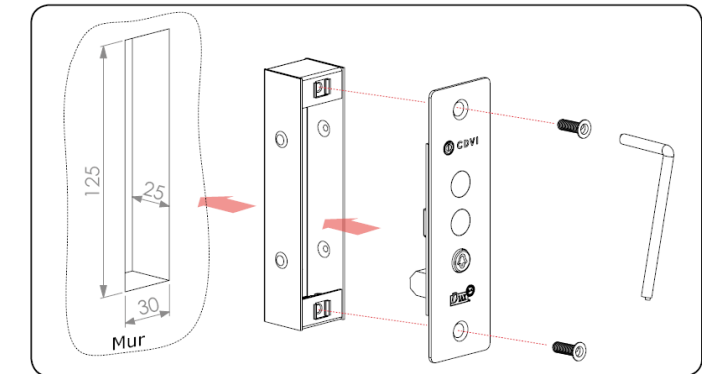
## 5] MONTAGE

### SIS: opbouwmontage



1. Markeer, met behulp van het steunprofiel van de SIS, en boor de nodige gaten voor de bevestiging en de doorsteek van de elektrische kabels van de semafoor.
2. Bevestig het steunprofiel van de SIS op de door u gekozen ondergrond en steek de kabel door de daarvoor voorziene opening.
3. Zet de SIS op zijn steunprofiel vast door middel van de DIAX®-schroef met verzonken kop en het daarvoor voorziene gereedschap (DIAX®-sleutel)

### SIE: inbouwmontage



1. Voorzie een opening voor de plaatsing van het inbouwgedeelte van de SIE, de doorsteek van de elektrische kabels en de bevestigingsschroeven.
2. Bevestig het inbouwgedeelte van de SIE in de voorziene opening en steek de kabel door de daarvoor voorziene opening.
3. Zet de voorkant SIE op zijn inbouwgedeelte vast door middel van de DIAX®-schroeven met verzonken kop en het daarvoor voorziene gereedschap (DIAX®-sleutel)



# CDVI

Security to Access

**Reference :** G0301FR1031V04  
**Extranet :** CDVI\_SIS-SIE\_IM\_A5\_01\_NL-FR\_A5\_C



**CDVI Group**

FRANCE (Headquarters)

Phone: +33 (0) 1 48 91 01 02

.....

**CDVI FRANCE + EXPORT**

+33 (0) 1 48 91 01 02

[www.cdvi.com](http://www.cdvi.com)

**CDVI AMERICAS [CANADA - USA]**

+1 (450) 682 7945

[www.cdvi.ca](http://www.cdvi.ca)

**CDVI BENELUX [BELGIUM - NETHERLANDS - LUXEMBOURG]**

+32 (0) 56 73 93 00

[www.cdviBenelux.com](http://www.cdviBenelux.com)

**CDVI TAIWAN**

+886 (0) 42471 2188

[www.cdviChina.cn](http://www.cdviChina.cn)

**CDVI SUISSE**

+41 (0) 21 882 18 41

[www.cdvi.ch](http://www.cdvi.ch)

**CDVI CHINA**

+86 (0) 10 84606132/82

[www.cdviChina.cn](http://www.cdviChina.cn)

**CDVI IBÉRICA [SPAIN - PORTUGAL]**

+34 (0) 935 390 966

[www.cdviIberica.com](http://www.cdviIberica.com)

**CDVI ITALIA**

+39 (0) 321 90 573 - [www.cdvi.it](http://www.cdvi.it)

**CDVI MAROC**

+212 (0) 5 22 48 09 40

[www.cdvi.ma](http://www.cdvi.ma)

**CDVI NORDICS [SWEDEN - DENMARK - NORWAY - FINLAND]**

+46 (0) 31 760 19 30

[www.cdvi.se](http://www.cdvi.se)

**CDVI UK [UNITED KINGDOM - IRELAND]**

+44 (0) 1628 531300

[www.cdvi.co.uk](http://www.cdvi.co.uk)

**CDVI POLSKA**

+48 (0) 12 659 23 44

[www.cdvi.com.pl](http://www.cdvi.com.pl)

*Alle informatie in dit document (afbeeldingen, tekeningen, kenmerken, specificaties en afmetingen) kan merkbaar afwijken en kan zonder voorafgaande kennisgeving worden gewijzigd.*

**[www.cdvigroup.com](http://www.cdvigroup.com)**